

	Закр.	Изм. день, %	Изм. нед., %
MMVB	1749,78	-0,89%	-0,10%
PTC	1917,07	-0,74%	0,29%
MSCI Russia	1011,682	0,00%	1,84%
MSCI EM	1135,33	0,00%	-0,57%
S&P 500	1307,1	0,24%	0,58%
VIX	16,69	-3,53%	3,34%
DJ Euro Stoxx 600	290,14	-1,15%	0,01%
FTSE 100	5983,34	-0,28%	0,31%
DAX 30	7193,68	0,14%	0,53%
NIKKEI 225	10543,52	1,08%	1,77%
SSE Composite (на 09:00 МСК)	2798,96	0,30%	4,54%

	Закр.	Изм. день, б.п.	Изм. нед., б.п.
UST 2 YTM, %	0,72	5,08	12,66
UST 10 YTM, %	3,55	6,76	16,34
UST 10 - TIPS 10, б.п.	2,52	-0,54	9,52
iTraxx Crossover Europe 5Y, б.п.	287,75	0,00	-11,90
Russia 30 YTM, %	4,97	9,70	7,20
Russia 5Y CDS, б.п.	144,67	0,00	1,50
Libor 3m USD, %	0,3105	0,00	0,61
Libor 12m USD, %	0,7886	0,25	0,73
USD/RUB NDF 3m, %	3,41	12,00	-21,00
USD/RUB NDF 12m, %	4,81	3,00	-18,00
RUB overnight, %	2,25	25,00	25,00
Mosprime 3m, %	4,00	0,00	0,00

	Закр.	Изм. день, %	Изм. нед., %
USD Index	77,87	0,76%	0,02%
EUR/USD	1,3630	-1,25%	-0,70%
USD/JPY	81,59	0,05%	-1,53%
GBP/USD	1,6137	-0,30%	1,36%
AUD/USD	1,0154	0,72%	2,43%
USD/CAD	0,9908	0,30%	-0,23%
USD/CNY	6,5560	0,00%	-0,39%
корзина (EUR+USD)/RUB	34,22	-0,80%	-1,03%
USD/RUB ЦБ	29,42	-0,79%	-1,19%
EUR/RUB ЦБ	40,73	-0,03%	0,01%

	Закр.	Изм. день, %	Изм. нед., %
нефть WTI, USD/барр. (ICE)	90,54	-0,35%	5,72%
нефть Brent, USD/барр. (ICE)	101,76	-0,57%	4,49%
нат. газ, USD/BTU (ICE)	4,337	-2,08%	0,49%
золото, USD/ун.	1352,9	1,23%	3,18%
серебро, USD/ун.	28,920	1,94%	7,59%

## Прогноз

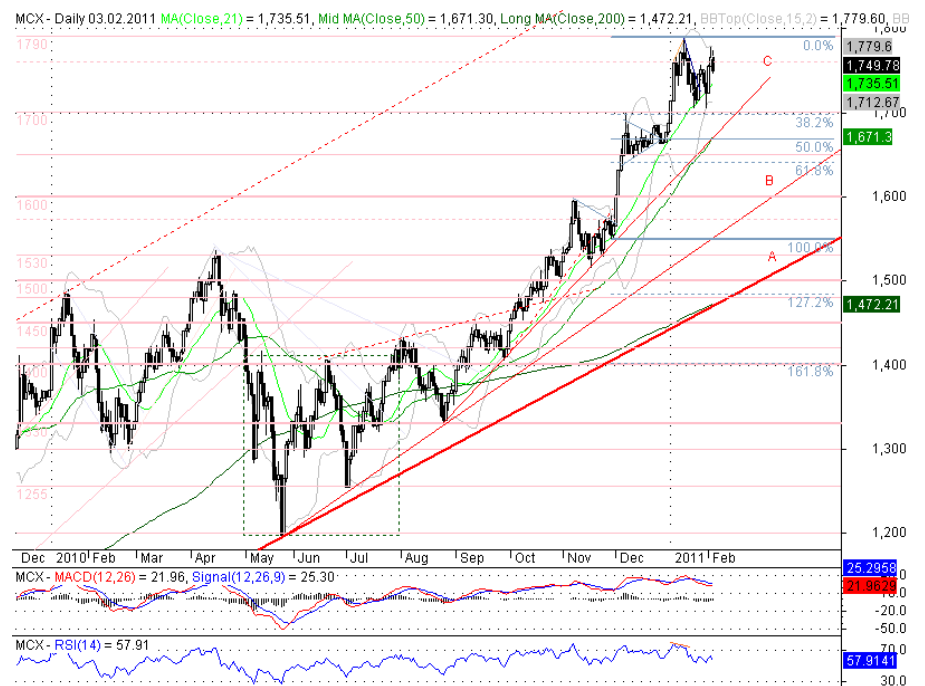
Американские индексы во итогам сессии вышли в плюс, большинство сырьевых рынков – без существенных изменений. На этом фоне российский рынок отыграл вчерашние потери, но останется внутри бокового диапазона 1700 – 1790 пунктов по индексу ММВБ.

## Российский рынок

В четверг, 3 февраля, российский рынок в начале торгов попытался продолжить рост вслед за подъемом цен на нефть Brent выше 103 долл. за баррель, индекс ММВБ в первые полчаса торгов поднимался до 1775 пунктов, однако потеря позитивного настроя внешними фондовыми рынками вызвала разворот вниз, и во второй половине сессии индекс ММВБ закрепился над отметкой 1750 пунктов, на закрытие он составил 1749,78 пунктов (-0,89 %). Среди «голубых фишек» в аутсайдерах – акции Роснефти (-2,06 %), Сургутнефтегаза (-2,02 %) и ГКМ Норильский Никель (-1,53 %).

Заседание ЕЦБ окончилось ожидаемым решением оставить ставку на уровне 1 %. Однако комментарии Ж.-К. Трише разочаровали «быков» по евро: признав ускорение инфляции в Еврозоне он, тем не менее, сказал, что оно не нарушает ценовую стабильность. Американские фондовые индексы в начале сессии уходили ниже психологически значимых отметок, но в итоге вернулись на положительную территорию. Председатель ФРС Б.Бернанке в вечернем выступлении отметил, что американская экономика по-прежнему нуждается в поддержке ФРС – позитив для рынков рискованных активов.

Предполагаем, что российский рынок отыграет вчерашние потери, но останется внутри бокового диапазона 1700 – 1790 пунктов по индексу ММВБ. Из корпоративных событий отметим публикацию отчетности Роснефти по US GAAP за 2010 год (12:00 мск).



Моисеев Алексей

+7 (812) 329 8181 (доб. 1286)

[a.moiseev@bfa.ru](mailto:a.moiseev@bfa.ru)

Железняк Максим

+7 (812) 329 8181 (доб. 1154)

[m.zheleznyak@bfa.ru](mailto:m.zheleznyak@bfa.ru)

## Макроэкономическая статистика

Источник: Reuters

Дата	Время	Страна	Показатель	Период	Факт	Прогноз	Пред.	Пересм.
3 фев	3:30	AU	Торговый баланс, А\$ млн. (Trade balance)	Дек	1 981	1 600	1 925	2
3 фев	11:48	FR	Индекс деловой активности в сфере услуг окончат. (PMI Services F)	Янв	57,8	57,1	57,1	
3 фев	11:53	DE	Индекс деловой активности в сфере услуг окончат. (PMI Services F)	Янв	60,3	60,0	60,0	
3 фев	11:58	EZ	Индекс деловой активности в сфере услуг окончат. (PMI Services F)	Янв	55,9	55,2	55,2	
3 фев	11:58	EZ	Индекс деловой активности композитн. окончат. (PMI Composite F)	Янв	57,0	56,3	55,5	
3 фев	12:28	GB	Индекс деловой активности в сфере услуг (PMI Services)	Янв	54,5	51,4	49,7	
3 фев	13:00	EZ	Розничные продажи м/м, % (Retail sales m/m)	Дек	-0,6	0,5	-0,8	-0,3
3 фев	13:00	EZ	Розничные продажи г/г, % (Retail sales y/y)	Дек	-0,9	0,2	0,1	0,8
3 фев	15:45	EZ	Ставка ЕЦБ, % (ECB rate decision)	-	1,00	1,00	1,00	
3 фев	16:30	US	Первичная безработица, тыс. (Initial jobless claims)	до 01 фев.	415	420	454	457
3 фев	16:30	US	Длющаяся безработица, млн. (Continuing claims)	до 25 янв.	3,925	3,920	3,990	4,009
3 фев	18:00	US	Заказы пром. предприятий м/м, % (Factory orders m/m)	Дек	0,2	-0,5	0,7	1,3
3 фев	18:00	US	Заказы пром. предприятий без трансп. м/м, % (Factory orders ex transp)	Дек	1,7	2,2	2,4	3,3
3 фев	18:00	US	Индекс деловой активности ISM в непроизв. секторе (ISM Non-Mnfg Comp)	Янв	59,4	57,0	57,1	
3 фев	18:30	US	Запасы газа: нед/нед, млрд. куб. ф (EIA weekly natural gas)	до 31 янв.	-189	-190	-189	
4 фев	11:00	GB	Индекс цен на жилье Halifax м/м, % (Halifax house price index m/m)	Янв			-1,3	
4 фев	11:00	GB	Индекс цен на жилье Halifax 3 мес.г/3 мес.г, % (Halifax house price index)	Янв		-3,0	-1,6	
4 фев	14:30	IN	Золотовалютн. резервы, \$ млрд. (Foreign reserves)	до 31 янв.			299,39	
4 фев	15:00	CA	Уровень безработицы, % (Unemployment rate)	Янв		7,6	7,6	
4 фев	15:00	CA	Число занятых м/м, тыс. (Employment change m/m)	Янв		15,0	30,4	
4 фев	16:30	US	Средняя почасовая оплата труда м/м, % (Average hourly earnings m/m)	Янв		0,2	0,1	
4 фев	16:30	US	Средняя продолжит. рабочей нед. (Average weekly hours)	Янв		34,3	34,3	
4 фев	16:30	US	Уровень безработицы, % (Unemployment rate)	Янв		9,5	9,4	
4 фев	16:30	US	Новые рабочие места в нес/х секторе, тыс. (Non-farm payrolls)	Янв		145	103	
4 фев	17:40	US	Индекс ожидаемой инфляции ECRI FIG (ECRI Future Inflation Gauge)	Янв			100,7	
4 фев	18:30	US	Индекс опереж. индикаторов ECRI WLI (ECRI U.S. Weekly Leading Index)	до 31 янв.			127,5	
4 фев	18:30	US	Индекс опереж. индикаторов ECRI WLI г/г, % (ECRI Weekly Leading Index y/y)	до 31 янв.			3,5	
7 фев	3:30	AU	Розничные продажи м/м, % (Retail sales m/m)	Дек		0,5	0,3	
7 фев	3:30	AU	Розничные продажи кв/кв, % (Retail sales q/q)	4 кв.		-0,3	0,7	
7 фев	8:00	JP	Индекс опереж. индикаторов г/г, % (Leading indicators y/y)	Дек			3,3	
7 фев	8:30	IN	ВВП г/г, % (GDP y/y)	2 кв.			8,8	
7 фев	14:00	DE	Заказы пром. предпр-ий м/м, % (Factory orders, m/m)	Дек		-1,5	5,2	

